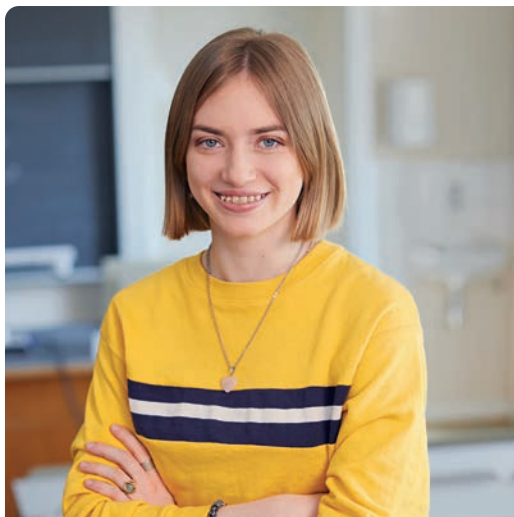


L'apprentissage, pour avancer ensemble !



Une initiative de

CHAMBER
OF COMMERCE
LUXEMBOURG
POWERING BUSINESS

www.winwin.lu

SOMMAIRE

SECTEUR COMMERCE

Commis de vente	p. 3
Agent de voyages	p. 3
Assistant en pharmacie	p. 4
Conseiller en vente	p. 4
Vendeur-retouche	p. 5
Technicien en vente et gestion	p. 5

SECTEUR HORECA

Cuisinier	p. 6
Serveur	p. 6
Cuisinier (plein temps à l'école)	p. 7
Cuisinier (sous contrat d'apprentissage)	p. 7
Hôtelier-Restaurateur	p. 8
Serveur	p. 8
Technicien en hôtellerie ou tourisme	p. 9

SECTEUR INDUSTRIE

Constructeur métallique	p. 10
Dessinateur en bâtiment	p. 10
Electronicien en communication	p. 11
Electronicien en énergie	p. 11
Gestionnaire qualifié en logistique	p. 12
Informaticien qualifié	p. 12
Mécanicien d'usinage	p. 13
Mécanicien industriel et de maintenance	p. 13
Menuisier-ébéniste	p. 14
Mécatronicien	p. 14
Mécanicien d'avion	p. 15
Technicien en logistique	p. 15
Technicien en mécatronique	p. 16
Technicien Smart Technologies	p. 16

SECTEUR SERVICES

Agent administratif et commercial	p. 17
Décorateur	p. 17
Technicien en administration et commerce	p. 18

SECTEUR SOCIO-ÉDUCATIF / SANTÉ

Auxiliaire de vie	p. 19
-------------------------	-------

CONTACTS	p. 20
----------------	-------

BIENVENUE SUR TON CHEMIN VERS LA FORMATION !

Tu vises une formation professionnelle dans le cadre d'un contrat d'apprentissage en vue d'obtenir un CCP (Certificat de capacité professionnelle), un DAP (Diplôme d'aptitude professionnelle) ou un DT (Diplôme de technicien) ?

Dans cette brochure, la Chambre de Commerce présente un large choix de formations dans les domaines du commerce, de l'industrie, de l'Horeca, des services et de la santé.

La formation professionnelle offre plusieurs **avantages** :

- La conclusion d'un contrat de formation facilite l'insertion professionnelle de l'apprenti ou du stagiaire.
- L'apprenti découvre le milieu professionnel, tandis que le formateur assure la pérennité de son entreprise.
- L'apprenti a droit à au moins 26 jours de congé par an.
- L'apprenti a droit à une indemnisation d'apprentissage.

Plus d'avantages et d'informations sur winwin.lu

Bonne lecture !

SECTEUR COMMERCE

CCP (Certificat de capacité professionnelle)

Commis de vente

Les tâches :

Le commis de vente assure le réassortiment des produits proposés par l'entreprise. Il exerce ses fonctions dans le commerce de détail, en boutique ou dans une surface commerciale spécialisée. Il prépare la vente et participe à l'approvisionnement ainsi qu'à l'animation du point de vente. Il connaît les caractéristiques de base des produits et connaît la structure de la surface de vente.

La voie de formation :

- Conditions d'accès : réussite d'une classe de 5^{ème} P avec 18 modules ou la fréquentation d'une classe d'initiation professionnelle (CIP)
- En 1^{ère} année : 24 heures par semaine en entreprise et 16 heures par semaine au lycée
- En 2^{ème} année : 32 heures par semaine en entreprise et 8 heures par semaine au lycée



DAP (Diplôme d'aptitude professionnelle)

Agent de voyages

Les tâches :

L'agent de voyages vend et organise des voyages et conseille les clients selon leurs intérêts personnels. Il aide les clients à choisir parmi différents voyages à l'aide des outils informatiques usuels, des catalogues, grilles tarifaires et horaires actuels.

La voie de formation :

- Conditions d'accès : avoir accompli au moins une classe de 5^{ème} G au niveau globalement de base
- En 1^{ère} et 2^{ème} année : 24 heures par semaine en entreprise et 16 heures par semaine au lycée
- En 3^{ème} année : 32 heures par semaine en entreprise et 8 heures par semaine au lycée



Assistant en pharmacie

Les tâches :

La profession d'assistant en pharmacie est très variée et centrée sur l'être humain. Le patient et le client s'attendent à être reçus et servis de manière professionnelle et discrète. Le travail en équipe exige un bon contact avec les patients et les autres membres du personnel et demande beaucoup de responsabilités. Le champ d'activité d'un assistant en pharmacie est avant tout la pharmacie ouverte au public. Les pharmacies hospitalières et éventuellement les grossistes offrent également des emplois.

La voie de formation :

- Conditions d'accès : avoir accompli au moins une classe de 5^{ème} G au niveau globalement de base
- En 1^{ère} année : stage de 6 semaines au 2^{ème} semestre
- En 2^{ème} année : 16 heures par semaine sous contrat de stage en entreprise
- En 3^{ème} année : 24 heures par semaine sous contrat d'apprentissage en entreprise



Conseiller en vente

Les tâches :

Le conseiller en vente informe et conseille le client sur les différents produits ainsi que sur l'assortiment disponible. Cette profession demande beaucoup d'aisance dans la relation avec le client et une bonne connaissance du produit.

La voie de formation :

- Conditions d'accès : requiert au moins la réussite d'une classe de 5^{ème} P avec 45 modules
- 32 heures par semaine en entreprise et 8 heures par semaine au lycée



Vendeur-retouche

Les tâches :

Le vendeur-retouche informe et conseille le client sur les différents produits ainsi que l'assortiment disponible. Il assiste le client pour des questions de tailles, de confections et de mode, il reconnaît les défauts de tombé de vêtements et effectue les retouches. Aimer travailler dans la mode et l'aisance dans la relation avec le client sont des prérequis indispensables pour exercer cette profession.

La voie de formation :

- Conditions d'accès : requiert au moins d'avoir accompli une classe de 5^{ème} P avec 45 modules
- 24 heures par semaine en entreprise et 16 heures par semaine consacrées à parts égales à l'enseignement général et à l'enseignement des modules patronaux à l'atelier de retouche du lycée



Pour plus d'informations, rends-toi sur notre site **winwin.lu** en scannant les **codes QR** ci-contre.

DT

(Diplôme de technicien)

Technicien en vente et gestion

Les tâches :

Le technicien en vente et gestion assume la supervision d'une équipe de vente au sein d'une entreprise ou, après quelques années d'expérience, la gestion d'un commerce. Il met en œuvre les techniques de vente et d'organisation commerciale, à partir des instructions définies par sa hiérarchie, dans un contexte de vente directe et/ou de vente à distance. Cette profession demande beaucoup d'aisance dans la relation avec le client et une bonne connaissance du produit.

La voie de formation :

- Conditions d'accès : requiert l'obtention d'un DAP conseiller en vente ou d'un diplôme similaire
- 24 heures par semaine en entreprise et 16 heures par semaine au lycée



SECTEUR HORECA

CCP (Certificat de capacité professionnelle)

Cuisinier

- Conditions d'accès : requiert la réussite d'une classe de 5^{ème} P avec 18 modules ou avoir fréquenté une classe d'initiation professionnelle (CIP)
- Cycle de 2 ans
- Formation pratique en entreprise sous contrat d'apprentissage à raison de 27 semaines par année scolaire et formation théorique au Lycée Technique de Bonnevoie (LTB) à raison de 3 fois 3 semaines par année scolaire



Serveur

- Conditions d'accès : requiert la réussite d'une classe de 5^{ème} avec 18 modules ou avoir fréquenté une classe d'initiation professionnelle (CIP)
- Cycle de 2 ans
- Formation pratique en entreprise à raison de 27 semaines par année scolaire et formation théorique au Lycée Technique de Bonnevoie (LTB) à raison de 3 fois 3 semaines par année scolaire



DAP

(Diplôme d'aptitude professionnelle)

Cuisinier (plein temps à l'école)

- Conditions d'accès : requiert la réussite d'une classe de 5^{ème} P avec 45 modules
- Cycle de 3 ans
- Formation à temps plein à l'école pendant 8 mois par an et formation pratique en entreprise de 10 semaines par an



Pour plus d'informations, rends-toi sur notre site **winwin.lu** en scannant les **codes QR** ci-contre.

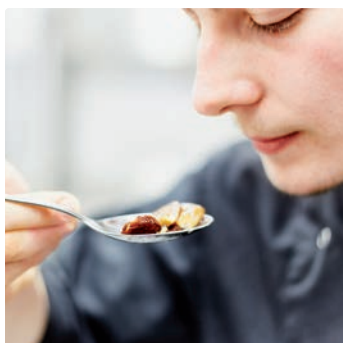
Cuisinier (sous contrat d'apprentissage)

- Conditions d'accès : requiert la réussite d'une classe de 5^{ème} P avec 45 modules
- Cycle de 3 ans
- Formation pratique en entreprise à raison de 27 semaines par année scolaire et formation théorique au Lycée Technique de Bonnevoie (LTB) ou à l'Ecole d'Hôtellerie et de Tourisme du Luxembourg à raison de 3 fois 3 semaines par année scolaire



Hôtelier-Restaurateur

- Conditions d'accès : requiert la réussite d'une classe de 5^{ème} P avec 45 modules
- Cycle de 3 ans pour le DAP Restaurateur
- Cycle de 4 ans pour le DAP Hôtelier-Restaurateur
- Formation à temps plein à l'école pendant 8 mois par an et formation pratique en entreprise de 10 semaines par an



Serveur

- Conditions d'accès : requiert la réussite d'une classe de 5^{ème} P avec 45 modules
- Cycle de 3 ans
- Formation pratique en entreprise à raison de 27 semaines par année scolaire et formation théorique au Lycée Technique de Bonnevoie (LTB) à raison de 3 fois 3 semaines par année scolaire

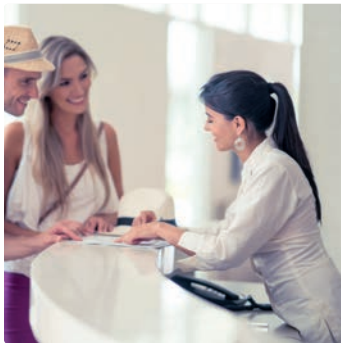


DT

(Diplôme de technicien)

Technicien en hôtellerie ou tourisme

- Conditions d'accès : requiert au moins une classe de 5^{ème} G avec un niveau globalement de base et un niveau suffisant (cours avancé) ou fort (cours de base) dans au moins deux des trois langues
- Cycle de 4 ans
- Spécialisation à partir de la classe de 2^{ème}
- Formation à temps plein à l'école pendant 8 mois par an, avec un période de formation pratique en entreprise de 10 semaines par an



Pour plus d'informations,
rends-toi sur notre site
winwin.lu en scannant
les **codes QR** ci-dessous.

SECTEUR INDUSTRIE

DAP (Diplôme d'aptitude professionnelle)

Constructeur métallique

Les tâches :

La formation du constructeur métallique est principalement axée autour du dessin technique, du calcul professionnel et des techniques de soudage. Le constructeur métallique travaille principalement dans les chaudronneries, l'industrie et la serrurerie de bâtiments dans les secteurs privé et public.

La voie de formation :

- Conditions d'accès : requiert au moins la réussite d'une classe de 5^{ème} P avec 45 modules dont 8 en mathématiques ou une classe de 5^{ème} AD avec un niveau fort en mathématiques
- Formation plein temps au lycée



Dessinateur en bâtiment

Les tâches :

Le dessinateur en bâtiment travaille en étroite collaboration avec l'architecte. Sous la supervision de l'architecte, il dessine les plans des travaux de réalisation, de modification ou de réaménagement de tous types de bâtiments individuels ou collectifs. Il peut travailler dans un bureau d'architecte, un bureau d'ingénieur-conseil ou dans une entreprise de construction et de promotion immobilière.

La voie de formation :

- Conditions d'accès : avoir accompli au moins une classe de 5^{ème} P avec 45 modules dont 8 en mathématiques ou une classe de 5^{ème} AD avec un niveau fort en mathématiques
- 24 heures par semaine en entreprise et 16 heures par semaine au lycée



Electronicien en communication

Les tâches :

La mission de l'électronicien en communication est d'installer, de brancher, de mettre en service, de surveiller et de modifier des systèmes de commande d'installations électriques du domaine de l'acquisition, de la transformation et de la transmission de données. L'électronicien en communication peut travailler dans un atelier, sur les chantiers, en magasin ou pour une entreprise de dépannage. Le travail de l'électronicien en communication peut s'effectuer seul ou en groupe, à l'intérieur ou en plein air.

La voie de formation :

- Conditions d'accès : avoir accompli au moins une classe de 5^{ème} G avec un niveau globalement de base
- Formation plein temps au lycée



Pour plus d'informations, rends-toi sur notre site **winwin.lu** en scannant les **codes QR** ci-contre.

Electronicien en énergie

Les tâches :

L'électronicien en énergie planifie et implante des installations d'approvisionnement en énergie. Il les monte, effectue leur démarrage et s'occupe de la maintenance. Il peut trouver des postes dans les professions de l'électronique, par exemple chez des équipementiers techniques de bâtiments ou auprès des installateurs de lumière et de signalisation sur les routes et chemins de fer.

La voie de formation :

- Conditions d'accès : avoir accompli au moins une classe de 5^{ème} G au niveau globalement de base
- 20 heures par semaine en entreprise et 20 heures par semaine au lycée



Gestionnaire qualifié en logistique

Les tâches :

Le gestionnaire qualifié en logistique trouve son champ d'application dans les entrepôts. Il réceptionne et contrôle les livraisons, range les marchandises et gère les stocks, prépare les commandes et assemble les marchandises en vue de leur expédition. Des tâches administratives font également partie de ses applications, comme le traitement des documents de livraison et l'encodage des réceptions. Il peut exercer sa profession dans toute entreprise qui doit gérer un entrepôt.

La voie de formation :

- Conditions d'accès : avoir accompli au moins une classe de 5^{ème} G avec un niveau globalement de base
- 24 heures par semaine en entreprise et 16 heures par semaine au lycée



Informaticien qualifié

Les tâches :

Les activités de l'informaticien qualifié s'articulent principalement autour de la vente, de la mise en service et du service après-vente dans le domaine de l'informatique. Il peut également occuper une fonction de soutien dans un département informatique.

La voie de formation :

- Conditions d'accès : avoir accompli au moins une classe de 5^{ème} G avec un niveau globalement de base
- 24 heures par semaine en entreprise et 16 heures par semaine au lycée



Mécanicien d'usinage

Les tâches :

Le mécanicien d'usinage fabrique des pièces de précision en métal par le biais de procédés d'usinage, comme le tournage, le fraisage ou le perçage. Au quotidien, il réalise un travail de haute précision sur des machines CNC. Le mécanicien d'usinage travaille dans des entreprises industrielles fabriquant des pièces par le biais de procédés d'usinage, par exemple la construction métallique ou encore la mécanique ; dans des fonderies ou dans l'industrie automobile.

La voie de formation :

- Conditions d'accès : requiert au moins d'avoir accompli une classe de 5^{ème} P avec 45 modules dont 8 en mathématiques ou une classe de 5^{ème} AD avec un niveau fort en mathématiques
- 24 heures par semaine en entreprise et 16 heures par semaine au lycée



Pour plus d'informations,
rends-toi sur notre site
winwin.lu en scannant
les **codes QR** ci-contre.

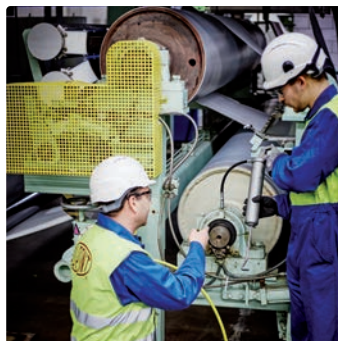
Mécanicien industriel et de maintenance

Les tâches :

Le mécanicien industriel et de maintenance réalise la conception de différents appareils et chaînes de production. Il s'occupe de leurs installation et réparation. Il surveille et optimise les processus de fabrication et se charge des réparations et de la maintenance. Il peut travailler dans un grand nombre de secteurs économiques, par exemple dans l'industrie métallurgique, électronique ou encore automobile.

La voie de formation :

- Conditions d'accès : requiert au moins d'avoir accompli une classe de 5^{ème} P avec 45 modules dont 8 en mathématiques ou une classe de 5^{ème} AD avec un niveau fort en mathématiques
- 24 heures par semaine en entreprise et 16 heures par semaine au lycée



Pour plus d'informations,
rends-toi sur notre site
winwin.lu en scannant
les **codes QR** ci-dessous.

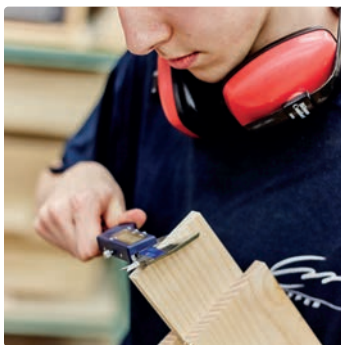
Menuisier-ébéniste

Les tâches :

Le menuisier-ébéniste travaille dans la construction, le mobilier et la construction intérieure. Il réalise majoritairement des meubles, des objets de décoration, des objets d'intérieur, des stands pour foires, des éléments de construction, des boîtiers, des réservoirs, cercueils, ainsi que des équipements de gymnastique, de jeux, et de sports, des produits en bois, assemblages de bois, matière synthétique. Le menuisier-ébéniste doit être en mesure d'assurer la maintenance de ces produits en considérant le style, l'esthétique et la manière de construction.

La voie de formation :

- Conditions d'accès : requiert au moins d'avoir accompli une classe de 5^{ème} P avec 45 modules dont 8 en mathématiques ou une classe de 5^{ème} AD avec un niveau fort en mathématiques
- Formation plein temps au lycée
- Stages de 6 semaines en entreprise lors du 3^{ème} et 6^{ème} semestre



Mécatronicien

Les tâches :

Le mécatronicien constitue des systèmes complexes à partir de composants électriques, électroniques et mécaniques. Il installe des logiciels de commande et effectue la maintenance des systèmes. Le mécatronicien travaille dans les entreprises fabriquant des systèmes de commande industrielle ou des installations et composants électriques. Il est également actif dans les domaines de la construction ferroviaire, aérienne ou spatiale.

La voie de formation :

- Conditions d'accès : requiert au moins d'avoir accompli une classe de 5^{ème} G avec un niveau globalement de base
- 6 semaines au lycée suivies par 3 semaines en entreprise et ainsi de suite



DT

(Diplôme de technicien)

Mécanicien d'avion

Les tâches :

Les tâches du mécanicien d'avion impliquent le contrôle et l'échange des pièces d'avion ainsi que l'identification et la correction des défauts dans les avions selon les indications du constructeur, conformément aux réglementations internationales en vigueur. Le mécanicien d'avion doit adapter ses connaissances à l'évolution technologique. Par conséquent, une grande disponibilité pour la formation initiale et continue est nécessaire.

La voie de formation :

- Conditions d'accès : requiert au moins l'obtention préalable d'un DAP/DT en électrotechnique, mécanique, mécatronique ou la réussite d'une classe de 1^{ère} de l'enseignement secondaire générale, technique générale
- En 1^{ère} année : 1 jour par semaine en entreprise et 4 jours par semaine au lycée
- En 2^{ème} année : 2,5 jours par semaine en entreprise et 2,5 jours par semaine au lycée



Technicien en logistique

Les tâches :

Le technicien en logistique planifie et contrôle des processus permettant l'acheminement des produits commandés par le client au prix convenu, tout en respectant les contraintes de temps et de qualité. Au sein de l'entreprise, il améliore et met en œuvre des processus logistiques garantissant ainsi le flux optimal des marchandises. Le technicien en logistique peut travailler dans des entreprises de transport et de logistique ou encore dans des structures disposant d'une fonction logistique.

La voie de formation :

- Conditions d'accès : requiert d'avoir accompli au moins une classe de 5^{ème} G au niveau globalement de base et avoir un niveau suffisant en cours avancé ou un niveau fort en cours de base en français et en allemand ou anglais
- En 1^{ère} année : plein temps au lycée
- En 2^{ème}, 3^{ème} et 4^{ème} année : 24 heures par semaine en entreprise et 16 heures par semaine au lycée



Pour plus d'informations,
rends-toi sur notre site
winwin.lu en scannant
les **codes QR** ci-dessous.

Technicien en mécatronique

Les tâches :

Le technicien en mécatronique constitue des systèmes complexes à partir de composants électriques, électroniques et mécaniques. Il installe des logiciels de commande et effectue la maintenance des systèmes. Il travaille dans les entreprises fabriquant des systèmes de commande industrielle ou encore des installations et composants électriques. Il est également actif dans les domaines de la construction ferroviaire, aérienne ou spatiale.

La voie de formation :

- Conditions d'accès : avoir accompli au moins :
 - un DAP mécatronique, électronique en énergie ou mécanique industrielle ;
 - une 3T smart technologies ou 3T mécanique générale ;
 - une 3GIG section ingénierie
- En 1^{ère} et 2^{ème} année : 7 semaines au lycée, suivi de 2 semaines en entreprise et ainsi de suite



Technicien Smart Technologies

Les tâches :

Le technicien Smart Technologies prend en compte les évolutions technologiques liées à l'électroniques et à l'informatique. Robotique, green energy, smart home, électromobilité, IOT, réseaux de communication ; autant de technologies qui jouent un rôle prépondérant dans de nombreux secteurs d'activités permettant ainsi un large choix de débouchés professionnels au technicien Smart Technologies.

La voie de formation :

- Conditions d'accès : requiert au moins d'avoir accompli une classe de 5^{ème} G au niveau globalement de base du cycle inférieur de l'Enseignement secondaire général avec un niveau suffisant en cours avancé ou un niveau fort en cours de base en mathématiques
- En 1^{ère} et 2^{ème} année : plein temps au lycée
- En 3^{ème} et 4^{ème} année : dépendant de la spécialisation choisie, soit en temps plein au lycée, soit sous contrat d'apprentissage auprès d'une entreprise



SECTEUR SERVICES

DAP

(Diplôme d'aptitude professionnelle)

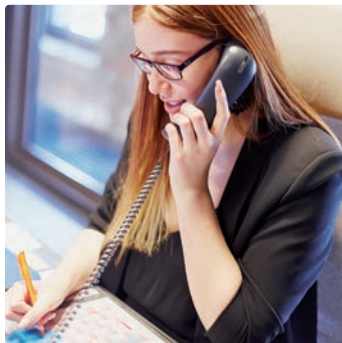
Agent administratif et commercial

Les tâches :

L'agent administratif et commercial se charge des travaux administratifs en utilisant les outils bureautiques usuels dans des domaines très divers comme la comptabilité, le service achat/vente, les ressources humaines, la logistique ainsi que le secrétariat.

La voie de formation :

- Conditions d'accès : avoir accompli au moins une classe de 5^{ème} G au niveau globalement de base
- En 1^{ère} année : plein temps au lycée
- En 2^{ème} et 3^{ème} année : 24 heures par semaine en entreprise formatrice et 16 heures par semaine au lycée



Décorateur

Les tâches :

Le décorateur est capable d'exécuter de façon autonome les activités spécifiques de promotion et de décoration en vue de la présentation de marchandises et services, en contact avec les services achats et ventes, en utilisant les moyens auxiliaires usuels de la décoration. Le décorateur travaille dans les services, le commerce ou la grande distribution.

La voie de formation :

- Conditions d'accès : requiert au moins la réussite d'une classe de 5^{ème} P avec 45 modules
- 24 heures par semaine en entreprise et 16 heures par semaine au lycée



DT

(Diplôme de technicien)

Technicien en administration et commerce

Les tâches :

Le technicien en administration et commerce effectue de manière autonome tous les travaux administratifs d'une entreprise tels que la correspondance, la facturation, la comptabilité, la gestion du personnel, etc. Suivant le cas, il est spécialisé dans le domaine des assurances, des fiduciaires, des banques, du transport, du commerce, etc.

La voie de formation :

- Conditions d'accès : requiert d'avoir accompli une classe de 5^{ème} G avec au minimum un niveau globalement de base
- Les 3 premières années : régime plein temps au lycée
- En 4^{ème} année : choix entre un régime plein temps au lycée avec un stage de 6 semaines en entreprise ou un régime concomitant avec 2 jours par semaine au lycée et 3 jours par semaine en entreprise sous contrat d'apprentissage



Pour plus d'informations, rends-toi sur notre site **winwin.lu** en scannant le **code QR** ci-contre.

SECTEUR SOCIO- ÉDUCATIF/ SANTÉ

DAP (Diplôme d'aptitude professionnelle)

Auxiliaire de vie

Les tâches :

L'auxiliaire de vie accompagne et assiste les personnes dépendantes de tout âge dans le but de contribuer à leur bien-être physique et psychique. Il agit au sein d'une équipe pluridisciplinaire sous la responsabilité d'un professionnel de santé ou socio-éducatif. L'auxiliaire de vie peut exercer sa profession dans les crèches, les foyers de jour, maisons de retraite et de soins ou dans le secteur de l'aide à domicile.

La voie de formation :

- Conditions d'accès : avoir accompli au moins une classe de 5^{ème} P avec 45 modules
- En 1^{ère} année : plein temps au lycée
- En 2^{ème} et 3^{ème} année : 24 heures par semaine en entreprise et 16 heures par semaine au lycée



Pour plus d'informations,
rends-toi sur notre site
winwin.lu en scannant
le **code QR** ci-contre.

L'apprenti a droit à des indemnités d'apprentissage et à 26 jours de congé par an.

Les notions d'apprenti, de patron-formateur ainsi que les dénominations des formations s'appliquent aussi bien au sexe masculin qu'au sexe féminin.

Pour tout renseignement complémentaire, n'hésite pas à prendre contact avec un conseiller à l'apprentissage responsable de la formation pour laquelle tu t'intéresses ou contacte-nous par téléphone au **(+352) 42 39 39-210** ou par mail à **formprof@cc.lu**.

CONTACTS

Conseillers à l'apprentissage	Formations	Contact
BODEVING Benjamin	Electronicien en énergie Mécanicien d'avion Mécanicien d'usinage Mécanicien industriel et de maintenance Mécatronicien Gestionnaire qualifié en logistique Dessinateur en bâtiment Smart Materials Smart Technologies Division logistique Aide-ménagère	(+352) 42 39 39 216 (+352) 621 370 763 benjamin.bodeving@cc.lu
DOS SANTOS Maria	Agent administratif et commercial Conseiller en vente Commis de vente Division administrative et commerciale Assistant en pharmacie	(+352) 42 39 39 217 (+352) 621 253 771 maria.dossantos@cc.lu
KRAEWINKELS Kirsten	Aide-soignant Auxiliaire de vie	(+352) 42 39 39 269 (+352) 621 83 47 43 kirsten.kraewinkels@cc.lu
MAILLIET Michel	Informaticien qualifié Agent de voyages Conseiller en vente Commis de vente Technicien en vente et gestion	(+352) 42 39 39 214 (+352) 621 283 938 michel.mailliet@cc.lu
NOWACK Marko	Conseiller en vente Commis de vente Décorateur Vendeur-retouche Auxiliaire de vie	(+352) 42 39 39 278 (+352) 621 232 186 marko.nowack@cc.lu
STOFFEL Marc	Agent administratif et commercial Serveur de restaurant Cuisinier	(+352) 42 39 39 279 (+352) 621 523 542 marc.stoffel@cc.lu
WAGNER Virginie	Serveur de restaurant Cuisinier Agent administratif et commercial Auxiliaire de vie	(+352) 42 39 39 219 (+352) 621 26 62 81 virginie.wagner@cc.lu
WALDBILLIG Francis	Auxiliaire de vie Aide-soignant	(+352) 42 39 39 215 (+352) 621 22 71 58 francis.waldbillig@cc.lu